

GEMEINSAM UNSERE ZUKUNFT GESTALTEN!

Ergebnisprotokoll AG „Unsere Dörfer gestalten“

im Rahmen der Erarbeitung des gemeinsamen Ortskernentwicklungskonzeptes

Mittwoch, 26.08.2020 18:30-20:30 Uhr
Gasthaus Norderbrarup

VERANSTALTER UND PROJEKTTRÄGER

Gemeinde Norderbrarup
c/o Amt Süderbrarup

Ansprechpartnerin:
Frauke Nissen
Königstraße 5, 24392 Süderbrarup
Tel.: 04641 / 7817
E-Mail: bauundfoerderung@amt-suederbrarup.de
Internet: www.amt-suederbrarup.de

BERATUNG UND PROZESSGESTALTUNG

Raum & Energie
Institut für Planung, Kommunikation
und Prozessmanagement GmbH



Ansprechpartnerinnen:
Katrin Fahrenkrug & Julia Reiß
Lülanden 98, 22880 Wedel
Tel.: 04103 / 16 041
E-Mail: reiss@raum-energie.de
Internet: www.raum-energie.de

03.09.2020

Das Projekt wird gefördert mit Mitteln von:



Kurzvermerk - AG „Unsere Dörfer gestalten“

Am Mittwoch, 26.08.2020 18:30 – 20:30, Gasthaus Norderbrarup

Teilnehmende

16 Personen aus allen fünf Gemeinden

Begrüßung und Ablauf

Die Arbeitsgruppensitzung wird von Frau Julia Reiß, *Institut Raum & Energie* mit freundlichen Worten eingeleitet. Schwerpunkte sind die Erhebung der (vorhandenen und potenziell neuen) Rad- und Wanderwege, die dazugehörige Infrastruktur (u.a. Beschilderung, Abstell- und Verweilmöglichkeiten) sowie zentrale Mobilitätsknotenpunkte jeder Gemeinde und die Gestaltung von zentralen Plätzen.

Rad- und Wanderwege (Infrastruktur)

Die vorhandenen Rad- und Wanderwege werden gemeinsam an Luftbildern der Gemeinden markiert. Zudem werden potenziell neue Rad- und Wanderwege herausgearbeitet, die einen Rundweg oder einen Anschluss künftig ermöglichen würden. Wichtige Mobilitätspunkte werden für jede Gemeinde aus Sicht der Teilnehmenden aufgenommen. Die Ergebnisse fließen sowohl in die Erarbeitung des gemeinsamen Ortskernentwicklungskonzeptes ein, werden aber auch dem Kreis Schleswig-Flensburg und dem Smart-City-Projekt vom Amt Süderbrarup zur Verfügung gestellt. Ergebnisse der ersten Arbeitsgruppenphase finden sich in der Karte im Anhang.

Gestaltung von zentralen Plätzen

In einer zweiten Arbeitsgruppenphase setzen sich die Teilnehmenden mit der Gestaltung zentraler Plätze ihrer Gemeinde auseinander. Die Ergebnisse sind in den Karten im Anhang dargestellt. Ergänzende Hinweise sind nachfolgend für jede Gemeinde separat aufgelistet.

Gemeinde Norderbrarup

- **Boule-Bahn:** Diese soll am Dorfplatz entstehen. Dort sollen auch ein Tisch und Bänke zum Verweilen für Alt und Jung errichtet werden. Die vorhandene Baumreihe soll als Sichtschutz erhalten bleiben.
 Dazu könnte sich die Gemeinde mit Bürger*innen aus Scheggerott austauschen. Hier wurden bereits zwei Bahnen inkl. überdachter Unterstellmöglichkeit und Bänken durch Nachbarschaftshilfe eigenständig errichtet. Treffen ist jeden Sonntag um 15 Uhr.
- Wichtig ist es zudem, die zentralen Plätze Dorfplatz, Kirche, Schule und Gasthaus als Einheit zu sehen und gemeinsam zu gestalten. Dazu soll auch die Straße, die derzeit noch als Trennung wahrgenommen wird, in die Gestaltung mit einbezogen werden.

Gemeinde Rügge

- Die Tivolikoppel in der Ortsmitte soll so erhalten bleiben, jedoch für Feste besser nutzbar gemacht werden (temporärer Parkplatz, Strom, etc.) und neben dem Schaukasten eine Büchertauschcke entstehen.
- Der Wunsch, einen Spielplatz mit Kinderspielgeräten vor dem Dorfgemeinschaftshaus zu errichten wird als schwierig angesehen, da eine geringe Nutzung befürchtet wird. Stattdessen wird angeregt, Spielgeräte, die meist nicht im eigenen Garten vorhanden sind (z.B. Fußballtor, Basketballkorb), dort zu platzieren.

Gemeinde Saustrup

- Die Kreuzung im „Ortskern“ soll durch Verlegung des Glascontainers und Errichtung von Bänken vor allem zum Verweilen einladen. Zentral ist es, die ortsbildprägende Eiche in der Mitte der Kreuzung auch als Schattenspender zu erhalten. Zudem soll dieser Platz, der ein wichtiger Bushaltestellenplatz vor allem für Schüler*innen ist, beleuchtet werden.

Gemeinde Scheggerott

- Wichtig ist es, im Ortsteil Brarupholz einen neuen Dörpsplatz zu finden. Dieser sollte eine größere gerade Fläche haben, um einen Maibaum sowie temporär Zelte aufzustellen, damit Dorffeste abgehalten werden können. Vorgeschlagen wird der Platz beim Feuerwehrgerätehaus oder ein Platz in der Nähe des Pfefferkorns.
- In Scheggerott ist neben der Gestaltung des Bahnhofsgeländes (Bepflanzung und Bänke) die Nachnutzung der Kneipe Scheggers ein Anliegen. Das Scheggers (Privateigentum) wird derzeit für Privatfeiern genutzt, soll künftig alle Zielgruppen ansprechen und könnte durch eine interkommunale Vereinsgründung v.a. für kulturelle Veranstaltungen hergerichtet werden.

Gemeinde Wagersrott

- Die Gestaltung am Bahnhofsgelände soll bspw. durch temporäres Aufstellen eines Weihnachtsbaumes zu einem einladendem Treffpunkt für alle Altersgruppen im Ortskern werden.
- Freiflächen um das Dorfgemeinschaftshaus sollen gestaltet werden und ggf. als Parkmöglichkeit für Wohnmobile dienen. Im ersten Schritt ist eine Vermietung an selbstversorgende Wohnmobile angedacht. Dafür müsste kein Strom und Wasser zur Verfügung gestellt werden. Mitwirken (Kassieren der Parkgebühren) sollen die Wohnungsmietenden im Dorfgemeinschaftshaus.

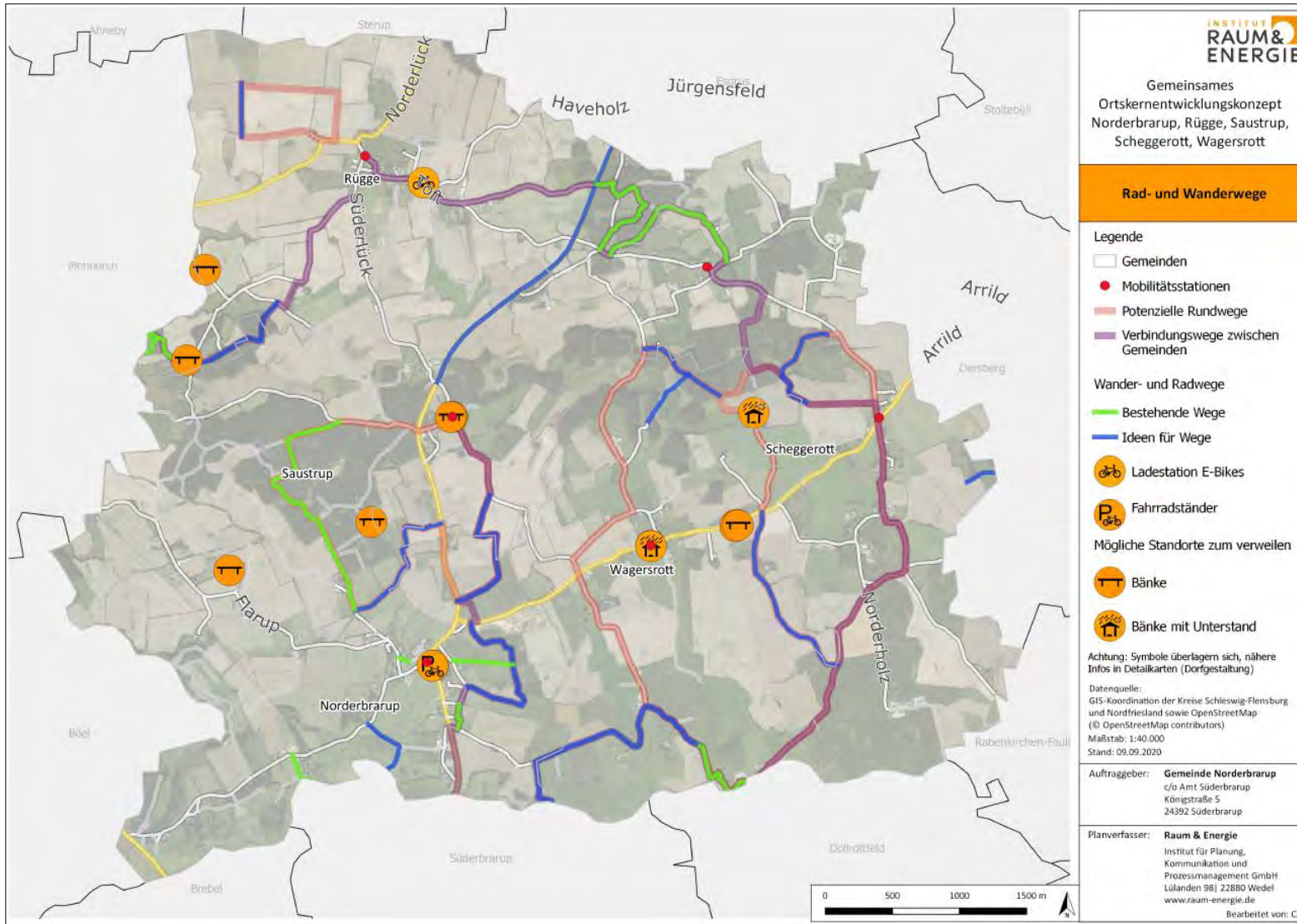
Wedel, 03.09.2020

Institut Raum & Energie; JR, AS

Anlagen:

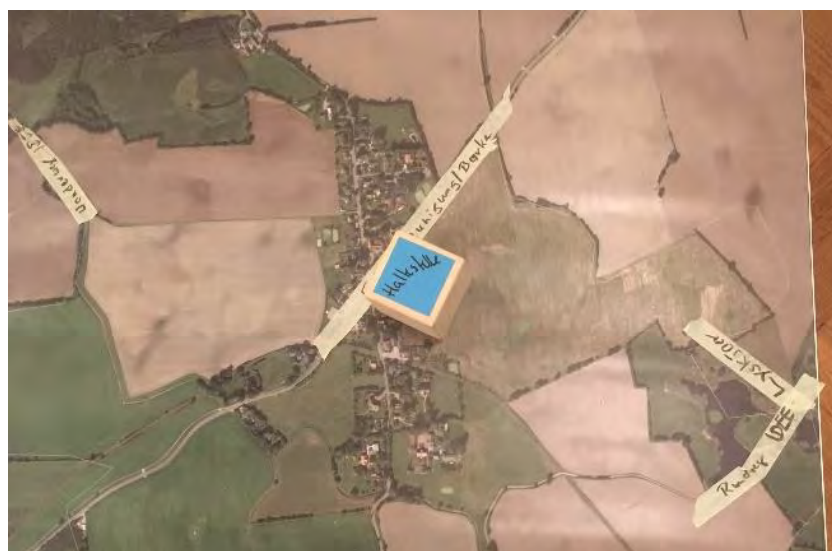
- Anlage 1: Karte der Rad- und Wanderwege
- Anlage 2: Fotodokumentation Rad- und Wanderwege
- Anlage 3: Karten der Gestaltungsvorschläge der zentralen Plätze
- Anlage 4: Fotodokumentation Gestaltungsvorschläge der zentralen Plätze
- Anlage 5: Fotodokumentation Moderationswand

Anlage 1: Karte Rad- und Wanderwege



Anlage 2: Fotodokumentation Rad- und Wanderwege







Anlage 3: Karten der Gestaltungsvorschläge der zentralen Plätze





Gemeinsames
Ortskernentwicklungskonzept
Norderbrarup, Rügge, Sastrup,
Scheggerott, Wagersrott

Dorfgestaltung

Sastrup

Legende

- Beleuchtung
- Mobilitätsstationen
- Haltestellen
- P_{eb} Fahrradständer
- mögliche Standorte zum verweilen
- T Bänke

Datenquelle:
GIS-Koordination der Kreise Schleswig-Flensburg
und Nordfriesland sowie OpenStreetMap
(© OpenStreetMap contributors)

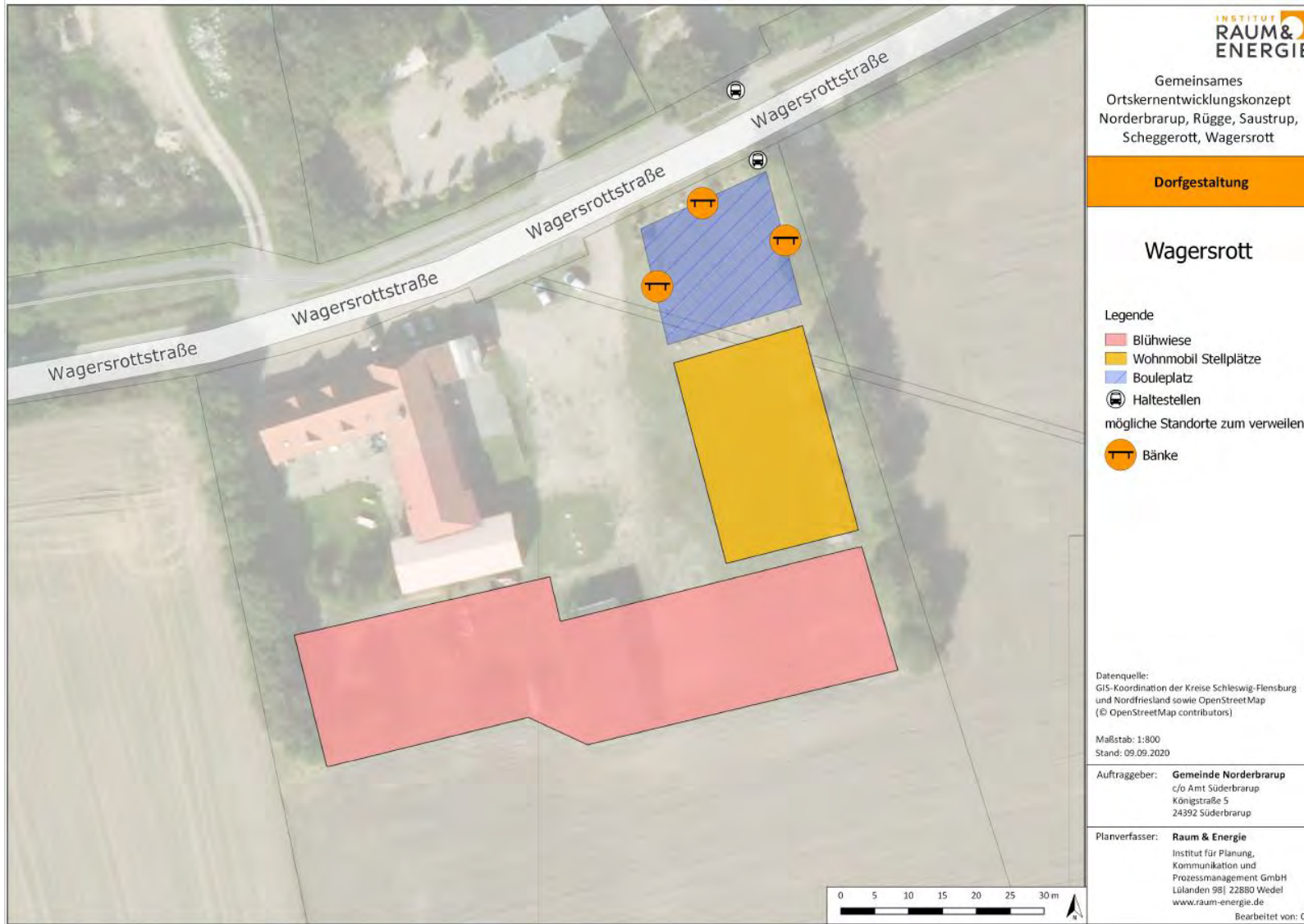
Maßstab: 1:1000
Stand: 09.09.2020

Auftraggeber: **Gemeinde Norderbrarup**
c/o Amt Süderbrarup
Königstraße 5
24392 Süderbrarup

Planverfasser: **Raum & Energie**
Institut für Planung,
Kommunikation und
Prozessmanagement GmbH
Lülanden 98 | 22880 Wedel
www.raum-energie.de

Bearbeitet von: CZ







Gemeinsames
Ortskernentwicklungskonzept
Norderbrarup, Rügge, Saustrup,
Scheggerott, Wagersrott

Dorfgestaltung

Wagersrott

Legende

-  Haltestellen
-  Mobilitätsstationen
-  Fahrradständer
- mögliche Standorte zum verweilen
-  Bänke mit Unterstand

Datenquelle:
GIS-Koordination der Kreise Schleswig-Flensburg
und Nordfriesland sowie OpenStreetMap
(© OpenStreetMap contributors)

Maßstab: 1:600
Stand: 09.09.2020

Auftraggeber: **Gemeinde Norderbrarup**
c/o Amt Süderbrarup
Königstraße 5
24392 Süderbrarup

Planverfasser: **Raum & Energie**
Institut für Planung,
Kommunikation und
Prozessmanagement GmbH
Lülanden 98 | 22880 Wedel
www.raum-energie.de

Bearbeitet von: CZ





Gemeinsames
Ortskernentwicklungskonzept
Norderbrarup, Rügge, Saustrup,
Scheggerott, Wagersrott

Dorfgestaltung

Rügge

Legende

- Wanderrastplatz
- Bolzplatz und Basketballkorb
- Ladestation E-Bikes

Datenquelle:
GIS-Koordination der Kreise Schleswig-Flensburg
und Nordfriesland sowie OpenStreetMap
(© OpenStreetMap contributors)

Maßstab: 1:750
Stand: 09.09.2020

Auftraggeber: **Gemeinde Norderbrarup**
c/o Amt Süderbrarup
Königstraße 5
24392 Süderbrarup

Planverfasser: **Raum & Energie**
Institut für Planung,
Kommunikation und
Prozessmanagement GmbH
Lülanden 9B | 22880 Wedel
www.raum-energie.de

Bearbeitet von: CZ

Anlage 4: Fotodokumentation Gestaltungsvorschläge der zentralen Plätze



Anlage 5: Fotodokumentation Moderationswand

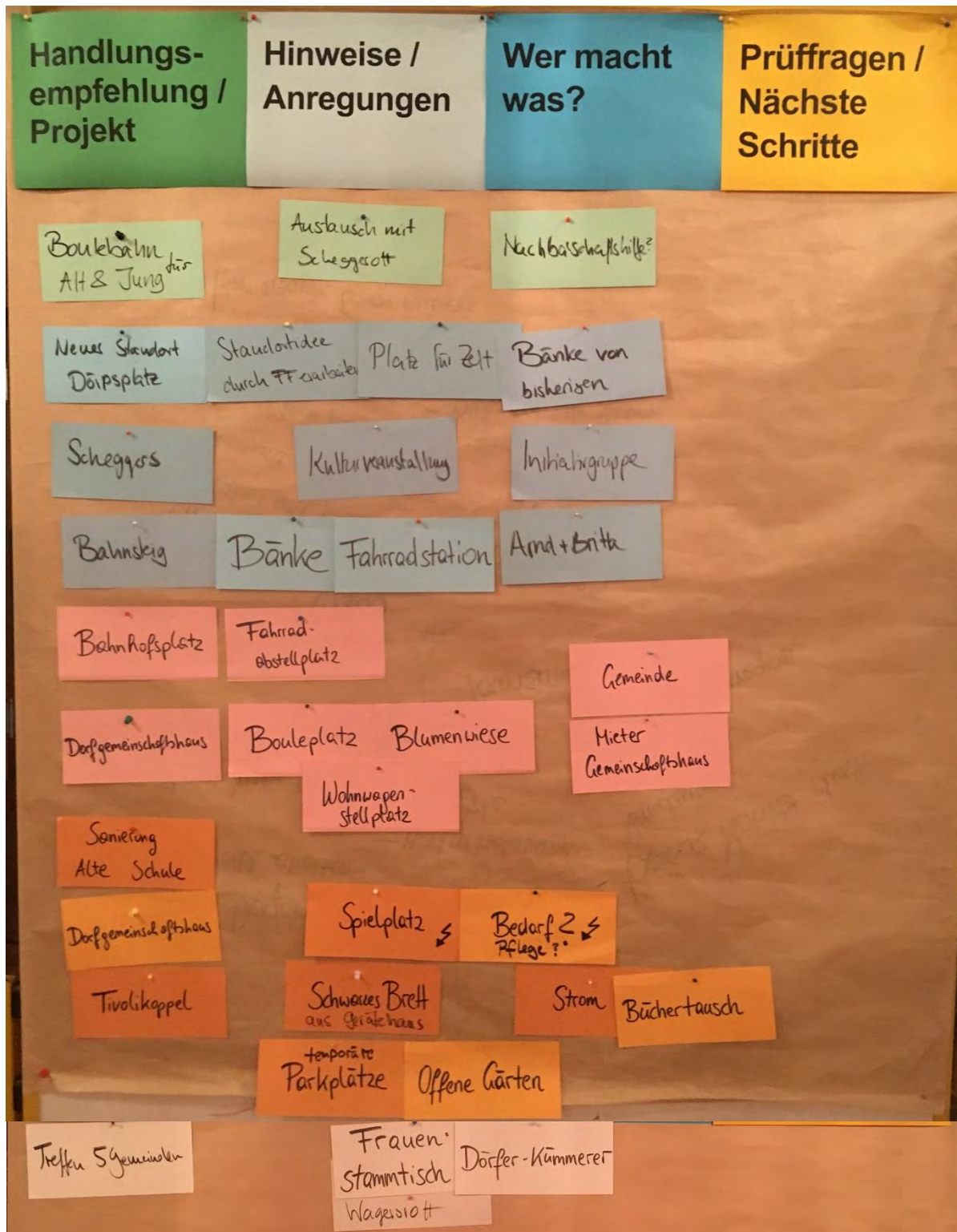


Abbildung 1: Moderationswand mit folgender Farbgebung: Grün = Norderbrarup, Blau = Scheggerott, Rot = Wagersrott, Orange = Rügge, Weiß = Übergreifender Hinweis. (Sastrups Anregungen sind auf einer eigenen FlipChart vermerkt).